



Ministério da Saúde



# Por Que É Importante a Carga Viral?

Julho de 2020





## O que é HIV?

O **HIV** é um vírus que ataca o sistema de defesa do organismo humano. O HIV se multiplica de modo descontrolado e destrói as células CD4 que protegem o corpo contra as doenças e infecções.

Podem pensar no sistema imunológico e nas células **CD4** como soldados que protegem o corpo e no HIV como bichinhos que atacam o sistema imunológico e reduzem o número de células CD4, deixando outras doenças entrarem no corpo.



## O que é TARV?

Apesar do HIV não ter cura, existem medicamentos conhecidos como **tratamento anti-retroviral (TARV)**. O TARV reduz a quantidade do vírus no sangue. Tomando TARV correctamente as pessoas podem se sentir melhor, ter menos doenças, e viver uma vida normal e saudável.

**Testar e iniciar** significa TARV universal para todas as pessoas vivendo com o HIV. O TARV é gratuito nas unidades sanitárias públicas em Moçambique.

## O que é carga viral?

O risco de transmitir o vírus do HIV está directamente relacionado à quantidade do vírus no sangue. A análise para saber se a quantidade de vírus no sangue é alta ou baixa chama-se **carga viral**. Se uma pessoa tem carga viral baixa (abaixo de 1000 cópias/ml) significa que tem muito menos chances de transmitir o vírus a outros, incluindo ao parceiro ou ao bebé.

## Como manter a carga

### viral baixa?

A **adesão** (toma diária dos medicamentos na dosagem certa e adopção de comportamentos seguros como uso de preservativos, exercício, etc.) e a **retenção** ao tratamento (levantamento dos medicamentos e consultas regulares) são essenciais para manter a carga viral baixa e reduzir ou eliminar a transmissão do HIV.

O objectivo do TARV é de atingir carga viral indetectável.

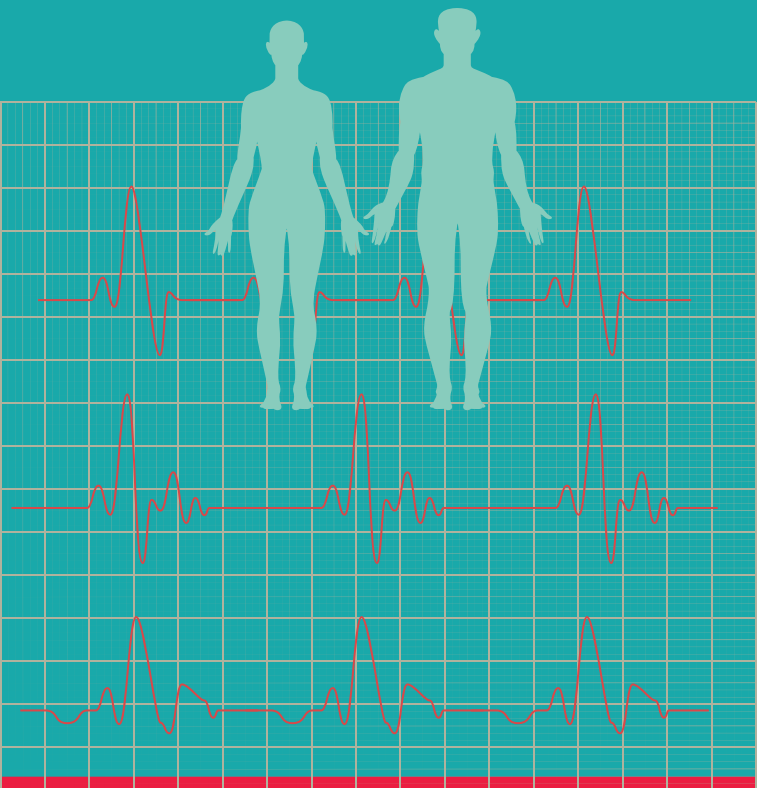
A toma dos medicamentos deve continuar ao longo da vida, mesmo quando o paciente se sente bem e/ou tem carga viral baixa ou

# Como e quando fazer o teste de carga viral?

O teste de carga viral é feito através da colecta de sangue. Os pacientes devem receber os seus resultados num prazo máximo de 30 dias.

Os pacientes seropositivos devem fazer o primeiro exame de carga viral 6 meses após o início do TARV e daí em diante passam a fazer de 12 em 12 meses se a carga viral for menor do que 1000 cópias.

Os pacientes com HIV têm o direito de iniciar o TARV mesmo quando não é possível fazer análises laboratoriais (incluindo de carga viral) numa unidade sanitária.



# O que significa o resultado do teste de carga viral?

Quando o resultado do teste de carga viral é alto (acima de 1000 cópias/ml) significa que a quantidade de vírus no sangue é alta. Uma das causas mais frequentes de **carga viral alta** é a toma irregular de medicamentos. Isto é quando o paciente não tem hora fixa diária para tomar os medicamentos ou quando alterna tendo dias em que toma e dias em que não toma os medicamentos.

Em alguns casos os pacientes podem tomar correctamente os medicamentos mas o próprio vírus muda e torna-se resistente. A **resistência** permanente aos medicamentos cria carga viral alta e prejudica a saúde do paciente, limitando as opções de tratamento no futuro. Também as mães seropositivas podem transmitir aos bebés durante a gravidez, parto, ou amamentação um vírus resistente aos medicamentos. Mesmo que uma pessoa com vírus resistente tome correctamente os medicamentos, esses não farão efeito.

Se um paciente toma os medicamentos correctamente e estes estão a funcionar, o HIV fica controlado e deixa de se reproduzir, ou seja, a pessoa passa a ter **carga viral indetectável**.

Quando o resultado da carga viral é indetectável é muito importante continuar a toma correcta do TARV e o uso de preservativo para evitar reinfecções e manter-se saudável.



**A saúde é um direito humano.**

**TOME ACÇÃO.**



A **Namati Moçambique** é uma organização nacional dedicada ao empoderamento legal na área do direito à saúde.

Para mais informação: [www.namati.org](http://www.namati.org) / [namatimocambique@namati.org](mailto:namatimocambique@namati.org)

A elaboração e produção deste material foi apoiada pelo Plano de Emergência do Presidente dos Estados Unidos para o Alívio do SIDA (PEPFAR), através dos Centros de Controlo e Prevenção de Doenças (CDC). O seu conteúdo é da inteira responsabilidade dos seus autores, e não representa necessariamente a visão oficial do CDC ou do Governo dos Estados Unidos.



MOÇAMBICANOS E AMERICANOS  
JUNTOS NA LUTA CONTRA O HIV/SIDA

